

**Аналитическая справка о коррекционно-логопедической работе
в группе компенсирующей направленности детей с тяжелыми
нарушениями речи 5-7 лет за 2021-2023 годы
учителя – логопеда Макаренко С.Б.**

В сентябре 2021 года была сформирована группа компенсирующей направленности детей в возрасте 5 лет с тяжелыми нарушениями речи (далее ТНР) в количестве 10 детей.

Изучение речевых и неречевых функций детей проводилось методом индивидуального обследования с использованием наглядного материала и предложенных заданий, а так же в процессе наблюдения за свободным общением детей в играх, на прогулке, во время режимных моментов. В процессе бесед с родителями проводится сбор анамнестических данных развития каждого ребенка.

Первичная диагностика общего и речевого развития детей показала следующие результаты

Таблица 1. Результаты диагностики воспитанников старшей группы компенсирующей направленности в сентябре 2021 г.

Сентябрь 2021 года			
Критерии оценки	Уровни развития, %		
	низкий	средний	высокий
развитие эмоциональной сферы, неречевых психических функций	40	60	0
развитие моторной сферы	30	70	0
развитие импрессивной речи, состояние фонематического восприятия	80	20	0
развитие экспрессивной речи, состояние активного словаря	40	60	0
развитие экспрессивной речи, состояние грамматического строя речи	50	50	0
развитие экспрессивной речи, состояние связной речи	70	30	0
развитие экспрессивной речи, состояние фонетической стороны речи	90	10	0
Средний показатель	57,14	42,86	0

Результаты диагностики, полученные с помощью методики проведения обследования ребёнка с общим недоразвитием речи под редакцией Н.В. Нищевой, позволили выявить у детей следующие показатели:

- у детей слабо развита мелкая и общая моторика;
- в мимической мускулатуре движения выполняются не в полном объёме;
- движения артикуляционного аппарата на низком уровне;

-переключаемость движений снижена, саливация повышена.

У 100% дошкольников выявлены нарушения звукопроизношения, фонематического восприятия, недоразвитие слоговой структуры слов. Обследование состояния импрессивной речи показало неумение выделять группы предметов, дифференцировать и образовывать предложно-падежные конструкции, непонимание некоторых форм словоизменения. В экспрессивной речи словарь предметов, действий, признаков ниже среднего уровня, что говорит об ограниченном словарном запасе. В самостоятельных высказываниях детей представлены простые, нераспространённые предложения, отмечались грубые ошибки в употреблении грамматических конструкций. Это говорит о больших трудностях согласования, управления, примыкания в разных типах предложений.

По результатам диагностики уровня сформированности связной речи у детей с ОНР следующие недостатки:

- связные высказывания короткие, с аграмматизмами;
- отличаются непоследовательностью, даже если ребёнок передаёт содержание короткого знакомого текста;
- состоят из отдельных фрагментов, логически не связанных между собой;
- логического завершения в текстах нет;
- уровень информативности высказываний низкий.

Материалы обследования занесены в речевые карты. Проведён анализ диагностической работы, по результатам которого на каждого ребёнка имеется логопедическое заключение, индивидуальный образовательный маршрут, оформлен сводный лист оценки состояния общего и речевого развития детей старшей группы компенсирующей направленности (ТНР), разработанный Нищевой Н.В.

Коррекционно-логопедическая работа велась в соответствии с «Адаптированной образовательной программой дошкольного образования в группе с тяжелыми нарушениями речи (ОНР) компенсирующей направленности МБДОУ-ЦРР детский-сад № 37 на 2021-2022 г. (разработанной на основе Комплексной образовательной программы дошкольного образования для детей с тяжелыми нарушениями речи (общим недоразвитием речи) с 5 до 7 лет Н.В.Нищевой);

Разработаны:

- перспективный план коррекционно-развивающей работы с детьми;
- календарно-тематическое планирование с воспитателями и родителями по речевому развитию детей.

В работе пользовались следующими методическими пособиями:

1. Нищева Н.В. Комплексная образовательная программа дошкольного образования для детей с тяжелыми нарушениями речи(общим недоразвитием речи)с 3 до 7 лет. СПб.: Детство - Пресс, 2016
2. Нищева Н.В. Современная система коррекционной работы в группе компенсирующей направленности для детей с нарушениями речи с 3 до 7 лет. СПб.: Детство - Пресс, 2017

3. Нищева Н.В. Будем говорить правильно. СПб.: Детство-Пресс, 2002.
4. Нищева Н. В. Картинки и тексты для автоматизации звуков разных групп. СПб.: Детство - Пресс, 2013
5. Нищева Н. В. Конспекты подгрупповых логопедических занятий в средней группе детского сада для детей с ОНР. СПб.: Детство - Пресс, 2014
6. Нищева Н.В. Играйка. Восемь игр для развития речи дошкольников. СПб.: Детство - Пресс, 2013
7. Нищева Н.В. Играйка 2. СПб.: Детство - Пресс, 2011 Интернет-ресурс: электронная библиотека eknigi.org»Для детей»-igrajka-1-2
8. Нищева Н.В. Играйка 3. СПб.: Детство - Пресс, 2011
9. Нищева Н.В. Играйка-собирайка 4. СПб.: Детство - Пресс, 2012
10. Нищева Н.В. Круглый год. Серия демонстрационных картин с методическими рекомендациями по обучению дошкольников рассказыванию. СПб.: Детство - Пресс, 2005
11. Нищева Н.В. Мой букварь. СПб.: Детство - Пресс, 2016
12. Нищева Н.В. Мы едем, едем, едем...Виды транспорта. Предметные картинки, конспекты, игры. СПб.: Детство - Пресс, 2007
13. Нищева Н.В. Разноцветные сказки. Учебно-методическое пособие-конспект. СПб.: Детство - Пресс, 2003
14. Нищева Н.В. Тетрадь № 1 для средней логопедической группы детского сада (1-й год обучения). СПб.: Детство - Пресс, 2012
15. Нищева Н.В. Тетрадь № 2 для средней логопедической группы детского сада (1-й год обучения). СПб.: Детство - Пресс, 2012
16. Нищева Н.В. Тетрадь № 3 для средней логопедической группы детского сада (1-й год обучения). СПб.: Детство - Пресс, 2012
17. Нищева Н.В. Тетрадь № 1 для старшей логопедической группы детского сада. СПб.: Детство - Пресс, 2012
18. Нищева Н.В. Тетрадь № 2 для старшей логопедической группы детского сада. СПб.: Детство - Пресс, 2012
19. Нищева Н.В. Конспекты подгрупповых логопедических занятий в группе компенсирующей направленности ДОО для детей с тяжёлыми нарушениями речи с 5 до 6 лет (старшая группа). СПб.: Детство - Пресс, 2016
20. Нищева Н.В. Картотеки подвижных игр, упражнений, физкультминуток, пальчиковой гимнастики. СПб.: Детство - Пресс, 2016

Подгрупповые занятия по развитию речи проводились 4 раза в неделю. Вся коррекционная работа (коррекционно-развивающие занятия, индивидуальная работа с детьми по постановке и автоматизации звуков, развитию фонематического слуха, формированию лексико-грамматического строя речи и т.д.) была проведена в соответствии с календарно-тематическим планированием на 2021-2022 годы.

Систематически проводилась работа по коррекции звукопроизношения, лексико-грамматического строя речи, связной речи на индивидуальных

занятиях, которые проводились в игровой форме с использованием наглядного материала и дидактических игр.

В работе применялись следующие технологии:

- кинезиология;
- криотерапия (на индивидуальных занятиях);
- синквейн (на подгрупповых и индивидуальных занятиях);
- фонетическая ритмика (ежедневная утренняя зарядка-разминка, индивидуальная работа);
- корректурные таблицы по лексическим темам (на подгрупповых и индивидуальных занятиях);

- мыслительные карты по темам: «Транспорт», «Насекомые», «Комнатные растения», «Одежда», «Почтальон», «Аквариумные рыбы», «Пресноводные рыбы», «Овощи», «Фрукты», «Новый год», «Рода войск», «Осень», «Труд людей весной», «Перелетные птицы», «Дикие животные зимой», «Хлебобулочные изделия», «Буква Д», «Школьные принадлежности», «Космос» (фронтальная работа, итоговые занятия по теме недели);

- авторские интерактивные игры (ИКТ): «Дай название признаку весны», «В гостях у сказки», «Вежливо-невежливо», «Угадай звук строительного инструмента», «Где гулял Незнайка?», «Грибники», «Четвертый лишний», «Овощи», «Фрукты», «Здравствуй, новый год», «Рода войск», «Зимние забавы», «Труд людей весной», «Зимующие птицы», «Дикие животные», «Мебель», «Какая эмоция пропала?», «Кому что?», «Чей? Чья? Чьё?», «Кто пропал на скотном дворе?», «ПДД», «Половинки», «Посуда», «Прятки», «Путешествие по весне», «Собери пословицу», «Уход за комнатными растениями», «Кому что?», «Цепочка слов», «Кто пропал на скотном дворе?», «ПДД», «Путешествие по временам года», «Угадай звук весны», «Что из чего сделано?»;

- лэпбуки: «Бука Д», «Буква Р», «Буква Л», «Бука Д», «Буквы Ж-Ш», «Буква З», «Буква С», «Буква Г», «Одежда», «23 февраля», «Овощи», «Фрукты», «Новый год», «Зима», «Осень», «Домашние животные», «Перелетные птицы», «Дикие животные», «Хлеб», «Школьные принадлежности», «Космос», «Деревья», «ПДД», «Деревья» (индивидуальная и подгрупповая работа).

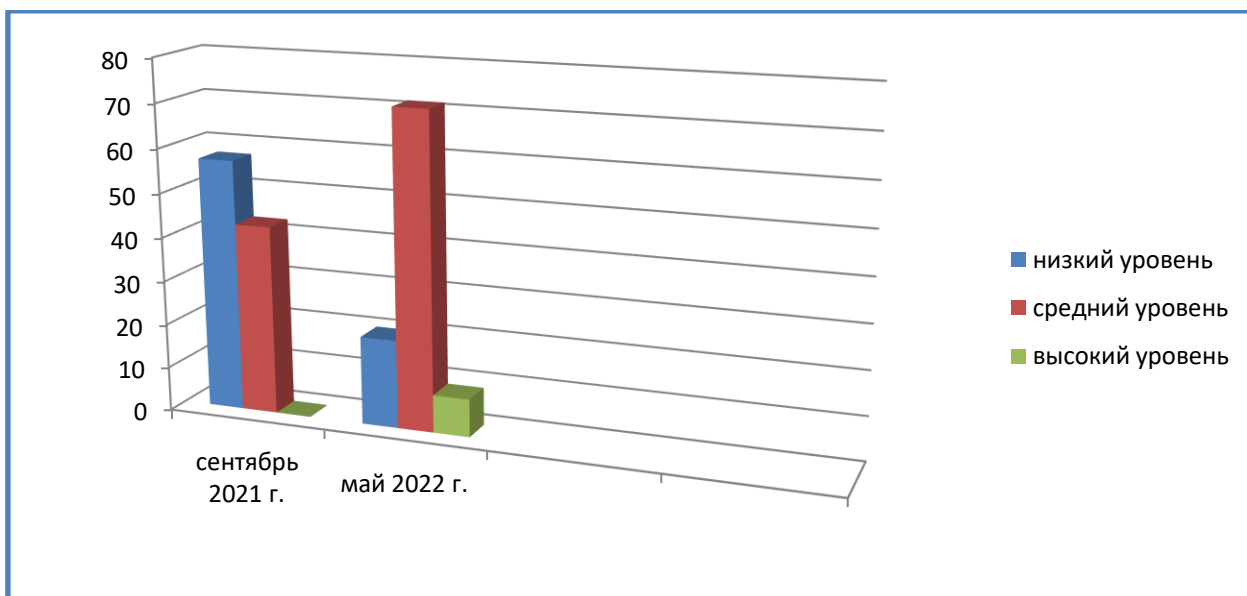
Итоговая диагностика в конце года (май 2022 года) показала положительную динамику в развитии речи детей.

Таблица 2. Результаты диагностики воспитанников старшей группы компенсирующей направленности в мае 2022 г.

Май 2022 года						
Критерии оценки		Уровни развития, %				
		низкий	средний	высокий		
развитие	эмоциональной	сферы,	неречевых	20	80	0
психических функций						

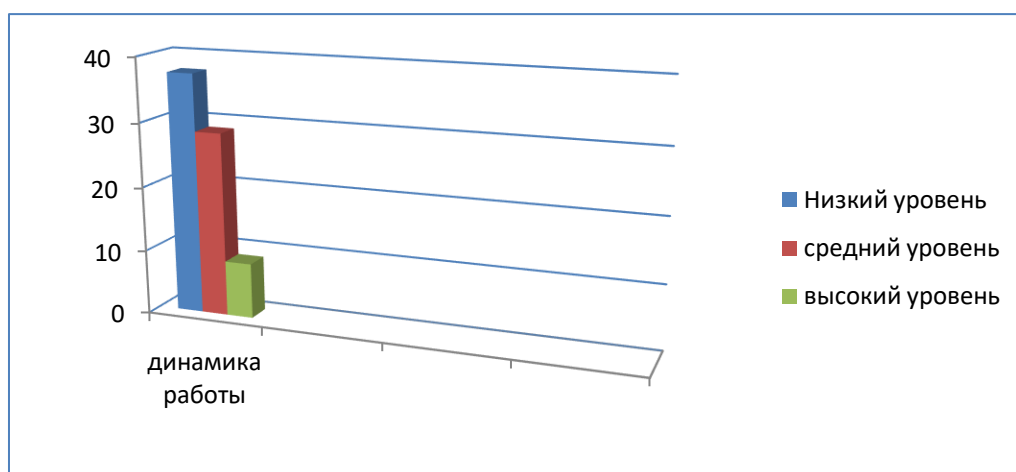
развитие моторной сферы	10	80	10
развитие импрессивной речи, состояние фонематического восприятия	30	50	20
развитие экспрессивной речи, состояние активного словаря	10	90	0
развитие экспрессивной речи, состояние грамматического строя речи	20	80	0
развитие экспрессивной речи, состояние связной речи	30	70	0
развитие экспрессивной речи, состояние фонетической стороны речи	10	50	40
Средний показатель	20	71,43	8,57

График 1. «Результаты коррекционно-логопедической работы в старшей группе компенсирующей направленности детей с ТНР»



Таким образом, в результате систематической коррекционно-развивающей работы наблюдается положительная динамика в речевом развитии воспитанников первого года обучения и составляет 74,28%.

График 2. «Динамика работы в старшей группе компенсирующей направленности детей с ТНР»



В течение 2022-2023 годов коррекционно-логопедическая работа проводилась по «Адаптированной образовательной программе дошкольного образования в группе с тяжелыми нарушениями речи (ОНР) компенсирующей направленности МБДОУ-ЦРР детский-сад № 37 на 2022-2023 г. (разработанной на основе Комплексной образовательной программы дошкольного образования для детей с тяжелыми нарушениями речи (общим недоразвитием речи) с 5 до 7 лет Н.В.Нищевой).

Методики, технологии использовались те же, но с усложнением, с учетом возраста детей, темы недели и индивидуальных возможностей дошкольников.

В сентябре 2022 года результаты диагностики представлены в таблице.

Таблица 3. «Результаты диагностики воспитанников подготовительной группы компенсирующей направленности в сентябре 2022 г.»

Сентябрь 2022 года			
Критерии оценки	Уровни развития, %		
	низкий	средний	высокий
развитие эмоциональной сферы, неречевых психических функций	10	70	20
развитие моторной сферы	10	80	10
развитие импрессивной речи, состояние фонематического восприятия	40	50	10
развитие экспрессивной речи, состояние активного словаря	10	80	10
развитие экспрессивной речи, состояние грамматического строя речи	20	80	0
развитие экспрессивной речи, состояние связной речи	30	60	10

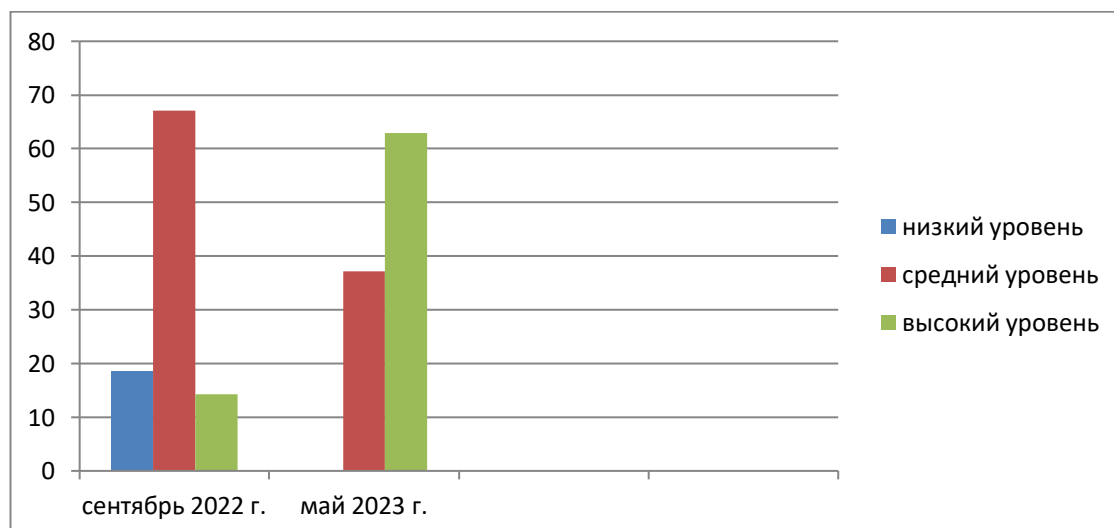
развитие экспрессивной речи, состояние фонетической стороны речи	10	50	40
Средний показатель	18,57	67,14	14,29

В мае 2023 года результаты диагностики показали хорошие результаты у воспитанников.

Таблица 4. Результаты диагностики воспитанников подготовительной группы компенсирующей направленности в мае 2023 г.

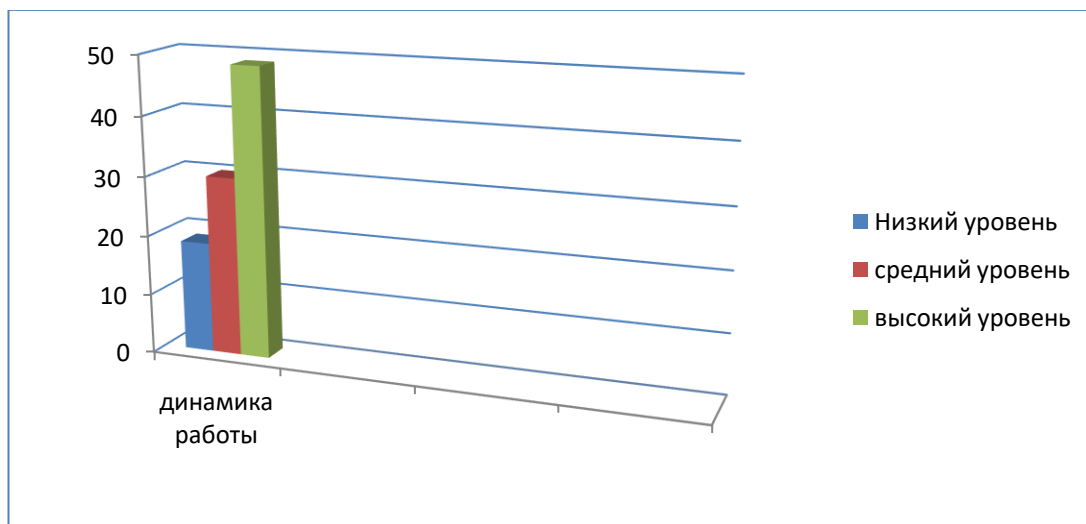
Май 2023 года			
Критерии оценки	Уровни развития, %		
	низкий	средний	высокий
развитие эмоциональной сферы, неречевых психических функций	0	40	60
развитие моторной сферы	0	40	60
развитие импрессивной речи, состояние фонематического восприятия	0	30	70
развитие экспрессивной речи, состояние активного словаря	0	30	70
развитие экспрессивной речи, состояние грамматического строя речи	0	40	60
развитие экспрессивной речи, состояние связной речи	0	50	50
развитие экспрессивной речи, состояние фонетической стороны речи	0	30	70
Средний показатель	0	37,14	62,86

График 3. «Результаты коррекционно-логопедической работы в подготовительной группе компенсирующей направленности детей с ТНР»



Таким образом, в результате систематической коррекционно-развивающей работы второго года обучения наблюдается положительная динамика в речевом развитии воспитанников и составляет 70,14%.

График 4. «Динамика работы в подготовительной группе компенсирующей направленности детей с ТНР»



Выводы по коррекционно-логопедической работе:

Как видно из графиков, в результате выстроенной системы коррекционно-логопедической работы, все дети группы компенсирующей направленности с ТНР показали положительную динамику развития словарного запаса, грамматического строя речи, звукопроизношения, фонематического слуха, слоговой структуры слова, связной речи, перейдя с одного уровня развития на более высокий. Таким образом, поставленные коррекционные задачи на 2021-2023 годы выполнены, дети 100% выпустились в общеобразовательную школу.

Работа с родителями

За период с сентября 2021 года по май 2023 года проводились индивидуальные и групповые консультации с родителями детей, посещавших группу компенсирующей направленности (ТНР), давались рекомендации и советы. Проводились родительские собрания по вопросам обследования детей и итогов учебного года, совместные мероприятия, такие как:

- индивидуальное консультирование родителей по результатам логопедических обследований (в течение 2021-2023 годов);
- деловая игра на тему: «Как закреплять результаты развивающей работы с ребенком дома»;
- мастер-классы для родителей: «Как правильно выполнять артикуляционную гимнастику с детьми?», «Техника выполнения дыхательной гимнастики», «Составляем мыслительные карты», «Как правильно составить синквейн»;

- консультации на темы: «Развиваем пальчики – развиваем речь», «Мыслительные карты, как способ закрепления пройденного материала», «Что такое синквейн?», «Как пополнять словарный запас у детей?», «Рекомендации учителя-логопеда на летний период. Чем заниматься с ребёнком-логопатором летом?», «Развитие связной речи ребенка в семье», «Рекомендации родителям по развитию графомоторных навыков», «Что такое криотерапия? Как научить ребёнка придумывать сказки, используя методику криотерапии?», «Скоро в школу: готов ли ваш ребенок к обучению в школе?»

- круглый стол для родителей на тему: «Почему важно развивать устную речь дошкольников?»;

- литературный вечер для родителей и детей: «Читаем стихи».

- открытый показ родителям образовательной деятельности на тему «Подготовка детей к обучению грамоте. Навыки выполнения звуко-слового анализа».

В течение 2021-2023 годов проводила консультации для родителей и воспитателей групп общеразвивающей направленности на темы: «Правильно ли говорит ваш ребенок?», «Почему у ребенка возникло нарушение речи?», «Когда следует обратиться за помощью к учителю-логопеду?», «Развитие связной речи ребенка в семье», «Как подготовить ребёнка к школе?»

Работа с педагогами

Для воспитателей группы компенсирующей направленности были проведены индивидуальные консультации, отчеты о результатах обследования устной речи и о результатах коррекционной работы, проведенной в течение года.

Консультации на темы:

-«Взаимосвязь работы учителя – логопеда и воспитателей логопедической группы в коррекционной работе по устранению фонетико – фонематического недоразвития речи», «Фонематический слух - основа правильной речи», «Как проводить логочас» и др.

Методическая работа и самообразование

Опытом работы с воспитанниками с ТНР я транслирую среди педагогов ДОО района:

- 26 февраля 2022 года участвовала в методическом объединении учителей-логопедов, учителей-дефектологов и воспитателей групп компенсирующей направленности по теме: «Методы и приемы обучения в работе учителя-логопеда в ДОО с детьми с ограниченными возможностями здоровья (ОВЗ) в соответствии с ФГОС ДО», где представила свою систему работы по криотерапии: «Применение криотерапии в логопедической работе»;

- 25 октября 2023 года провела методическое объединение учителей-логопедов, учителей-дефектологов и воспитателей групп компенсирующей направленности по теме: «Использование фонетической ритмики при коррекции речевых нарушений дошкольников».

За 2021-2023 года вела работу по самообразованию на темы: «Применение криотерапии в логопедической работе», «Использование фонетической ритмики в логопедической работе», разработала «Самообразователь родителя. Помощник Речевичок».

С 2017 года принимаю активное участие в работе консультационного центра МБДОУ ЦРР-детский сад № 37.

Заведующий МБДОУ ЦРР –
детским садом № 37



Е.В. Власова